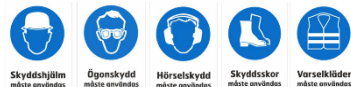


VID ARBETE HOS OSS FÖRVÄNTAR VI OSS ATT...

- 1 du medverkar i samordningen för ditt arbete med Gävle Bruks Kontaktperson och andra entreprenörer.
- 1 du alltid anmäler/rapporterar riskobservationer, tillbud och olycksfall. Anmäls till egen arbetsledare samt Kontaktperson, eller AHSO Arbetsställets huvudskyddsombud.
- 1 du arbetar enligt de regler och krav som Gävle Bruk har ställt upp.
- 1 vi bemöter varandra med ömsesidig hänsyn och respekt.
- 1 gasflaskor - förvaras på anvisad uppställningsplats, utomhus i flaskhäck eller kärra
- 1 säker avställning (bryt & lås) samt arbetstillstånd alltid följs, anvisning finns på Avställningsintyg, se AK3.
- 1 du upplyser vår Kontaktperson ifall Er verksamhet medför särskilda risker.
- 1 att Du fyller i en egen riskbedömning, som lämnas till vår Kontaktperson innan arbetet påbörjas. Använd valfritt block.



PERSONLIG SKYDDSUTRUSTNING

Varselkläder i minst klass 2 samt skyddsglasögon/visir är obligatoriskt utomhus på rekommenderade gång och cykelvägar på Industriområdet (se kartbild). Vid utförande av arbete eller vistelse på andra platser gäller övrig skyddsutrustning enligt nedan. Generellt krav finns att bära skyddshjälm (knäppt hakrem i flerpunktsfäste), skyddsskor (klass S3), skyddsglasögon och hörselskydd (förbud mot musik mm innanför hörselskydden) samt heltäckande klädsel med varsel minst klass 2 i våra processlokaler. Vissa lokala avvikelser kan förekomma.

Andningsmask ska medföras, skydd för ClO₂ i Klordioxidavdelningen och Fiberlinje 3/Blekeri 5. Vid förhöjd risk ska gasmask/helmask användas.

Vid arbete med att öppna/ta bort utrustning där kemikalier finns under drift eller arbetsuppgifter med risk för flygande partiklar ska heltäckande/tätslutande skyddsglasögon användas.

YTRE MILJÖ – UTSLÄPP – FARLIGT AVFALL

Brukets system för avfallshantering ska tillämpas, inkluderar även farligt avfall, renhållning och att var och en är skyldig att städa upp efter sig på sin arbetsplats och sortera avfallet. Vid större utsläpp eller spill larmas Räddningsledare.

LARM:

- 1 **Gaslarm:** Rött/Vitt blinkande ljus kombinerat med ljudsignal. Avlägsna dig från området.
- 1 **Brandlarm och Utrymningslarm:** "Omedelbar fara" = Utrym omedelbart! Rött blinkande ljus kombinerat med ljudsignal. Bege dig till återsamlingsplats!
- 1 **VMA** – Viktigt meddelande till Allmänheten – Uppsök närmaste samlingslokal. Signalen låter i 7 sekunder - är tyst i 14 sekunder - och låter i 7 sekunder. Signalen betyder: Viktigt meddelande till allmänheten – lyssna på radio Testas kl 15.00 första helgfria måndagen i mars, juni, september och december.

Larm, varningssignaler och avspärningar – ska respekteras!

Vid utrymning bege dig till närmaste återsamlingsplats!

Vid Brand eller Olycksfall: Rädda – Varna – Larma – Släck

KONTAKTER OCH TELEFONNUMMER:

Portvakten – Larmnummer.....	026-15 15 15
Portvakt	026-15 15 69 eller 15 15 19
Telefonväxel.....	026-15 10 00
AHSO – Arbetsställets Huvudskyddsombud.....	070-795 26 37
Räddningsledare	026-15 15 29, 070-795 15 29
Arbetsmiljöingenjör.....	070-795 16 83, 070-795 18 67
Transportplanerare.....	026-15 16 06




BILLERUD

SÄKERHETSINFORMATION – GÄVLE BRUK

Safety First! Det innebär att vi har extra högt fokus på arbetsmiljö och säkerhet. För dig som Entreprenör eller besökare innebär det att även du behöver tänka till lite extra innan du påbörjar ditt arbete eller besök.

Din **Kontaktperson**, ger dig ytterligare information gällande varje punkt. **Tveka inte att fråga!**

INPASSERING VID PORTVAKT

- 1 Avisering av besök eller entreprenör skall alltid förankras/aviseras till Portvakten av vår kontaktperson. Guidade besök skall godkännas av Fabriksledning.
- 1 För entreprenör skall giltigt SSG finnas. SSG Entre-Basic och Gävle bruks lokala.
- 1 Bilpass för fordon kan tilldelas om behov finns och ska vara förankrat av besöksmottagare. Fordon får parkeras endast på anvisade parkeringsplatser. Fordonsförare: Användande av telefon, kommunikationsradio, multimediautrustning eller liknande får inte äventyra ett säkert framförande av fordonet. Slumpvisa alkoholtester genomförs.
- 1 Våra in- och utpassager vid portvakten är utrustade med kortläsare där giltigt SSG och besökskort fungerar.
- 1 Du som besökare får inte röra dig fritt på området utan din besöksvärd.



DU SKA KÄNNA TILL ATT...

- 1 Alkohol & droger – Påverkan under arbetstid är inte tillåten.
- 1 Fotoförbud gäller inom fabriksområdet. Tillstånd kan ges av Avdelningschef.
- 1 Rökning är förbjuden utom på anvisade platser, förbud gäller även utomhus.
- 1 Maxhastighet 30km/h gäller inom hela bruksområdet.
- 1 Kameraövervakning förekommer inom Industriområdet.
- 1 Portvakten har befogenhet att visitera fordon, utföra hastighetsövervakning, utföra alkoholtest samt övervaka Industriområdet.
- 1 Krav på varselväst, skyddsglasögon och hjälm på besökare och besöksmottagare.
- 1 Åldersgräns: 13 år gäller vid besök och Guidade visningar.
- 1 Sällskapsdjur får inte tas med in på området.



Ambulans & Brandkår

Larmas alltid via Portvakt, telefon:
026-15 15 15

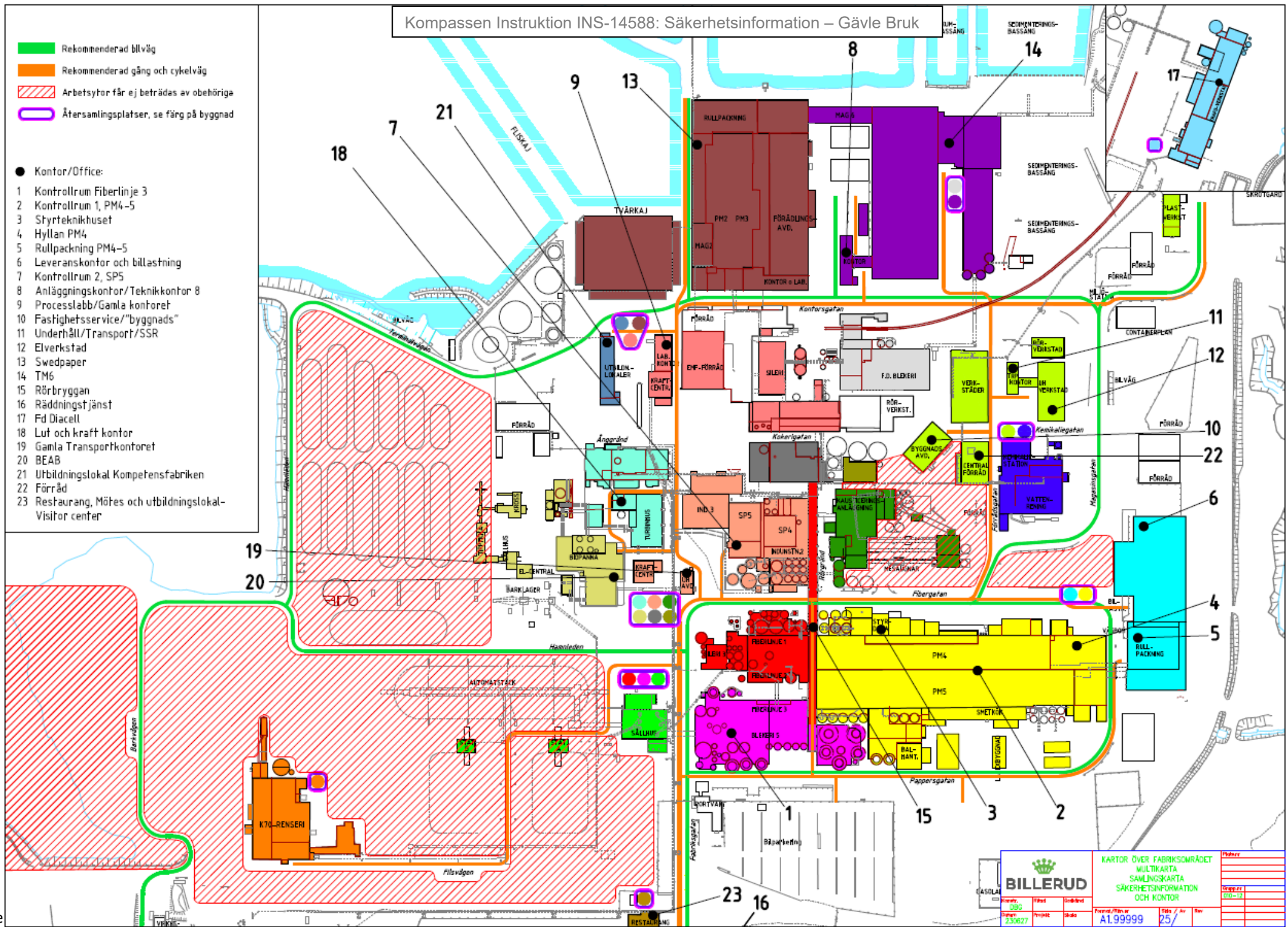


Kompassen Instruktion INS-14588: Säkerhetsinformation – Gävle Bruk

- Rekommenderad bilväg
- Rekommenderad gång och cykelväg
- Arbetsytor får ej beträdas av obehöriga
- Återsamlingsplatser, se färg på byggnad

● Kontor/Office:

- 1 Kontrollrum Fiberlinje 3
- 2 Kontrollrum 1, PM4-5
- 3 Styrteknikhuset
- 4 Hyllan PM4
- 5 Rullpackning PM4-5
- 6 Leveranskontor och billastning
- 7 Kontrollrum 2, SP5
- 8 Anläggningskontor/Teknikkontor 8
- 9 Processlabb/Gamla kontoret
- 10 Fastighetsservice/"byggnads"
- 11 Underhåll/Transport/SSR
- 12 Elverkstad
- 13 Swedpaper
- 14 TM6
- 15 Rörbryggen
- 16 Räddningstjänst
- 17 Fd Diacell
- 18 Lut och kraft kontor
- 19 Gamla Transportkontoret
- 20 BEAB
- 21 Utbildningslokal Kompetensfabriken
- 22 Förråd
- 23 Restaurang, Mötes och utbildningslokal-Visitor center



		KARTOR ÖVER FABRIKSOMRÅDET MULTIKARTA SAMLINGSKARTA SÄKERHETSINFORMATION OCH KONTOR		Färger
Namn	Färd	Skapad	Reviderad	Egenhet
088	PM4	Okänt	Okänt	080-01
Datum	Proj.nr	Skala	Parallell/Års.nr	Rev
23/02/27			A1.99999	25/